

東國輿地勝覽 卷四

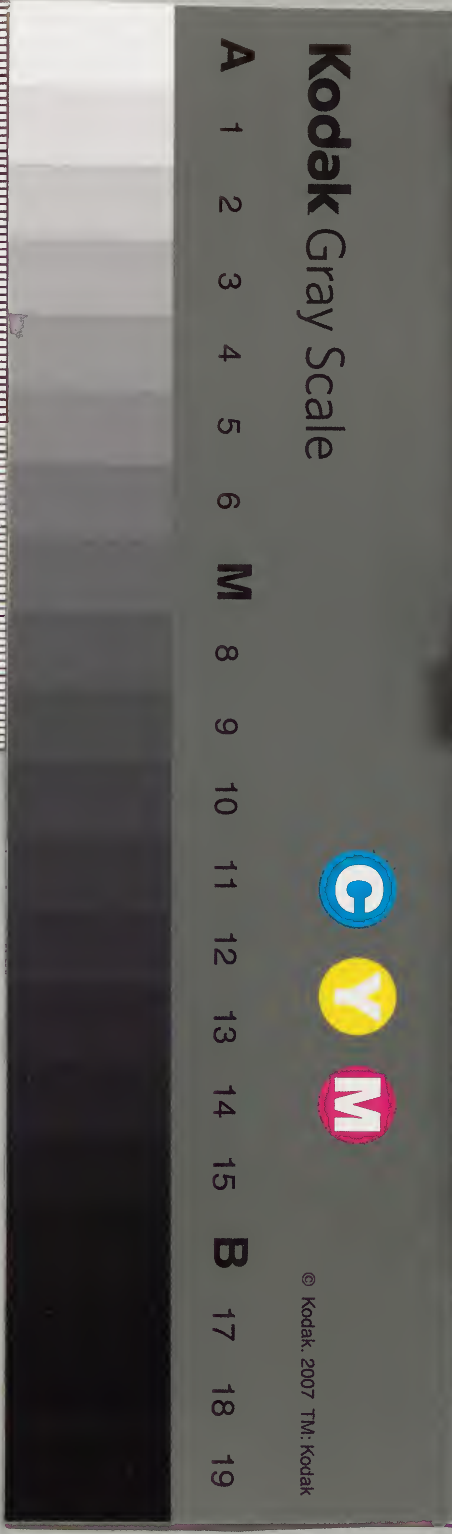
地輿第十二号

庫文閣内		漢
三八函	一五八九	書
一九架	五十六冊	類

四
一
〇
二

其五十六冊

内閣文庫	
番號	漢 1589
冊數	56 (45)
函號	288 12



新曾東國真地勝覽卷之四十四

江原道

本歲額之地後為高句麗新羅所有至

高麗成宗十四年以新州溟州等郡縣

為湖方道而以新州等郡縣屬之明宗

八年湖方道改稱新羅溟州道新州等

郡縣始稱新州道又稱新州道元宗

四年新州道改稱新安道東州道改稱

交州道忠肅三元年交州道改稱淮陽
道恭愍三五年江陵道改稱江陵朔方
道六年無江陵道九年無江陵朔方道
十五年復稱江陵道至二十二年江
陵道始於朔方道而合於交州道遂
稱交州江陵道以右所管昌郡東
隸恭讓王三年割鐵原永平等縣移隸
京畿本朝

太祖四年改人名

恭靖三元年以原州屬縣永春與忠州所
管區越六牙相錯相換焉

太宗一三年割加平朝宗隸京畿以京畿
伊川縣來隸

世宗一六年鐵原還于本道領府一牧一

都護府五郡七縣十二官負觀察使一人

兵馬節度使一人軍節度使一人

都事 審藥 檢律

江陵大都護府

東至海岸十里西至平昌郡界一百五十九里至

城縣界一百九十里西南至旌善郡界九十里南至三陟府界九十四里北至襄陽府界六十里距京都六百里

建置沿革本濊國 一云鐵國 一云藥國漢武帝元封二

年遣將討右渠定四郡時為臨屯高句

麗稱河西良 一云何新羅善德王為小

京置仕臣武烈王五年以地連靺鞨改

京為州置都督以鎮之景德王十六年

改溟州高麗太祖十九年號東原京成
宗二年稱河西府五年改溟州都督府
十一年改為牧十四年為團練使後又
改防禦使元宗元年以功臣金洪就之
鄉陞為慶興都護府忠烈王三十四年
改今名為府恭讓王元年陞為大都護
府本朝因之

世祖朝置鎮屬縣連谷縣在府北三十里本高勾麗支山縣一

云陽谷新羅景德王時為溟州領縣高麗顯宗改今名仍屬羽溪縣在府南六十里本高

勾麗羽谷將一名王堂新羅景德二改今名為三陟郡領縣高麗顯宗九年未屬鎮管都

護府二三陟襄陽郡四平海杆城高城通川縣二蔚珍歙谷官負

府使判官教授各一

郡名 歲國 臨屯 何瑟羅 河西良 溟

州 東原 臨瀛 東温 慶興 溟源

藥國以下月李穀鐵國 桃源京 北濱京

姓氏 本府 金崔咸朴郭 王賜後李平昌 元原州

續 連谷明李陳申蔣羽溪李邊盧沈劉

風俗

少嗜欲後漢書其人性愚同姓不昏同忌

諱疾病同二忌諱疾病死亡輒知種麻養蠶

作繇布同候星宿同上年歲豐約罰責生口

牛馬同上邑落有相犯者輒相罰責生口

高學問自鬚鬣挾策從師絃誦之聲喜遊宴

每遇佳節相邀羣飲下廢和泥煮澆帶燒

雲李齊賢贈朴安集詩和禮義相先黃喜詩禮

古地行頌行怪說神仙青春敬老會邑俗敬老每值良辰

勝地以慰之判府事趙苗義之捐公餘米布立泉寶

會至二年廢雖僕隸之

形勝山自北來海為東極李燾詩山自北來

邊浩無山水甲天下金九容詩江陵滄溟浩瀚

洞壑千重安岫記水之遠者滄溟浩一道巨

府控扶桑挹賜谷但徐居正

山川

五臺山

在府西一百四十一里京滿月南麒麟

小均諒故名之我世祖十二年巡幸關東駐輦洞

臺掃雲谷翠育高岱今來萬大關嶺在府西四十

鎮山自女真之長白山縱橫運迤延哀南燔珠東海

之演者不知其幾而此嶺最高有徑纒迴山腹凡九

十元曲西通京都之六路也距府治五十里俗號大

環千翠畏塗一線掛喬木脩蟒紫紆凡幾重秋霜鴈

未過時塔曉日鷄初鳴處生絕壁紅霞晝接夜幽崖

黑霧陰連晴舉手堪攀三斗柄毒足可濯銀普賢

山在府西三負泣峴在府西四十一里大關嶺之

而還到此顧瞻慎然泣下因名負泣峴○姜維伯詩

首路生山驛下勝高不別先驅行水末元機掛雲邊

北望山如戟東臨海接天毛老峴在府西一兩禿

峴在府西一百八飛峴在府南三二五里遠致峴

在府西南六上月正山在府東花邊山在府北

所隱石得山在府西六十五里高峯三三三三

老嶺著峯巖峯森然連綿布漸衣衣所二音

山在府西八十里海靈山在府東二流定

二里連府海 在府東一里
四里連府海 在府東一里
南川 在府東一里
全剛

淵 在府東一里
石 在府東一里
魚 在府東一里
懸 在府東一里
水 在府東一里
月 在府東一里
十 在府東一里
近 在府東一里
于 在府東一里
粟 在府東一里
之 在府東一里
以 在府東一里

芳林川 在府西一里
連谷浦 在府西一里

于筒水西流 在府西一里
于筒水西流 在府西一里
于筒水西流 在府西一里
于筒水西流 在府西一里
于筒水西流 在府西一里
于筒水西流 在府西一里
于筒水西流 在府西一里
于筒水西流 在府西一里
于筒水西流 在府西一里
于筒水西流 在府西一里

于筒水西流 在府西一里
于筒水西流 在府西一里
于筒水西流 在府西一里
于筒水西流 在府西一里
于筒水西流 在府西一里
于筒水西流 在府西一里
于筒水西流 在府西一里
于筒水西流 在府西一里
于筒水西流 在府西一里
于筒水西流 在府西一里

于筒水西流 在府西一里
于筒水西流 在府西一里
于筒水西流 在府西一里
于筒水西流 在府西一里
于筒水西流 在府西一里
于筒水西流 在府西一里
于筒水西流 在府西一里
于筒水西流 在府西一里
于筒水西流 在府西一里
于筒水西流 在府西一里

于筒水西流 在府西一里
于筒水西流 在府西一里
于筒水西流 在府西一里
于筒水西流 在府西一里
于筒水西流 在府西一里
于筒水西流 在府西一里
于筒水西流 在府西一里
于筒水西流 在府西一里
于筒水西流 在府西一里
于筒水西流 在府西一里

土產

弓幹桑 出府東一里
竹箭 出府東一里
海

松子 五味子 紫檀香 黃楊 紫草

松茸 人參 地黃 茯苓 蜂蜜 白

花蛇 海獺 益藿 細毛 海衣

海參 雙 紅蛤 文魚 麻魚 魴魚

廣魚 赤魚 古刀魚 大魚 黃魚

東覽

四

七

鯁魚 松魚 銀口魚 訥魚 餘項魚
尊 回細蛤

城郭

邑城 正德壬申改築石城周
二千七百六十二尺高九尺三

池岡地 正德壬申改築石城周
二千七百六十二尺高九尺三

烽燧

注文 山烽燧 北應柔陽齊陽野
沙火山

所同 山烽燧 南應吾斤山
南應海靈山

海靈山 烽燧 北應吾斤山
吾斤山 烽燧

燧 應於達山 北應海靈山
於達山 烽燧 縣南三

十里南應三陟府廣
津山北應吾斤山

新增

宮室

東軒

成倪詩 海山佳景 新年春滿蓬
壺洞裏天 鰲島雲嵐飛鳥外 珠樓

歌吹夕陽邊 一溪水抱千家塢 滿樹花舍十里烟 鏡
浦晴波搖鴨綠 蘭橈載酒挾飛仙 紅塵奔走幾多

年按筭來遊物 對天編嶺峩我連 止極銀濤浩渺暗
東邊蒼松日射晴舍雪 綠竹風微晚 彈烟錦帳冷寒

傾一岸 此身還作酒中仙 洪業許嶺外春迴又
一年融 融海日掛長天 滿城桃李 餘風後 遍野桑麻

穀雨邊 青草池塘初受鴨 綠雲樓閣更和烟 城南日
日多遊 治綠蟄朱顏 箇箇心 李鴻詩 宋來遮莫莫

增年佳節 代尋百五天 歌聲千家池 綠裏鶯花十里
醉醒 蓬黃煇 總新 碧霞 焚鏡 可斷 烟悔 不曾

修神 藥 藥 平生 烟火 望 望 心 丁 壽 崗 詩 臨 瀛 古 府
幾 千 年 地 掛 東 南 世 海 天 水 舊 山 川 京 眼 底 重 新 樓

閣倚雲邊家家士造三冬學處秋登萬井烟總是
使君宣化力我今選作酒中仙○閑寄千詩樂事臨
瀛自歲年韶華最是艷湯天香飄臘味金鯨裏彩鴨
春聲玉鏡邊一路林花紅勝錦千家楊柳綠如烟桃
源只是逃秦俗不似東風鏡浦仙

樓亭

雲錦樓

徐居正記江陵亦本漢國之遺墟漢置郡為臨屯高句麗釋河西良新羅

稱溟州高麗初置東京後或稱河西或稱慶興忠烈
朝改今名江原一道之巨府也地瀕海多奇勝往來
有神仙遺跡號曰臨瀛蓋擬之蓬瀛云耳其俗清簡
人心淳古成化丁酉李公來蒞下茲不數月丙
政大理客館南舊有西曰雲錦廢而不脩者十五六
年公慨然有重新之志稍移東北隅改構之巋然出
於羣屋之上樓西有池蔚以芙蓉池中有島島上種
竹其為勝槩可謂奇偉特絕者矣一日侯之賢嗣副

正德崇傳侯之命索予記予惟吾東韓山水之勝關
東為最於關東惟江為第一嘗讀稼亭李先生東遊
記謹齋安相國瓦注乃知江之最勝者曰鏡浦臺曰
寒松亭曰石竈曰石池曰文殊臺也而前輩風流因
亦可考矣寒松琴曲傳之中原朴惠肅趙石碕鏡浦
之遊至今為勝談胡宗朝之沉碑亦落落奇偉居正
職事拘縻未暇一訪東望臨瀛徒費卧遊之興者有
日矣今承命樂為之言曰余聞樓之高軼埃溘而凌
風雨樓之大可坐數百人登而矚焉則控扶桑挹暘
谷楓岳在昔五臺居腋海上羣峯攢青蹙碧出沒於
烟霞奧靄之間者如髮如縷至如朝暉夕霏四時之
禪百物之變千景萬狀不可以一二言矣而獨揭以
雲錦何哉嘗見蘇子瞻荷花詩有天機雲錦之語則
意者其取諸此乎吾想其池水漲碧荷花盛開紅香
綠影映帶繚繞風者雨者月者露者淨而植者清而
遠者奇姿異態氣象不同論其德則中通外直君子

之象而子周子之說盡之矣然則遊於斯息於斯陟
降於斯者非特杯酒玩愒也亭亭淨友亦可以觀物
而取諸身矣既觀物取身也則豈止淨友而已耶仁
者樂山而智者樂水向之所謂鏡浦也寒松也四仙
也楓岳也五臺也凡其與目接與心謀者莫非仁智
之用而為吾養性之助矣侯之建斯樓夫豈徒哉然
居正不覩而強言之不亦近於誣乎他日儻得身閑
遂吾東遊之志尚當招黃鶴扶白雲登樓作賦以畢
吾說云李侯名慎孝字自敬金城望族累典州郡以
循良著名云○趙云乞詩雲錦樓前雲錦臺醉看雲
錦滿池開世間豈有千年術日擁笙歌倒玉盃○成
石因詩朱樓高起雁池臺萬柄荷花次第開已暮微
風時一過清香細細入金杯新增北始亨記臨瀛濊
國之墟古溟都也在三韓為北濱京入前朝又號東
原京蓋新羅太宗五世孫周元公所都而世居之故
以名之也後或稱溟州牧或名都督府至今加大於

都護以別之而名區勝狀流聞四方播紳風流之輩
咸欲一涉其地償素願焉豈非人傑由地靈物華為
天寶瑰偉絕特之態有以集大成於關之東而獨為
第一也耶其湖心之勝遊覽之美遇興皆是無適不
可而舉其一二大者則官道有樓扁以倚雲蓮塘有
樓名以雲錦東濱於海而有亭是曰寒松北靡於湖
而有臺是曰鏡浦是皆形勝之最賓筵觴詠寄遨江
山巍眼宇宙而暢幽曠之懷挹疎宕之氣者也雲錦
危樓舊在賓館之東歲癸未改館宇也狹小舊前東
其基以大其軒而樓遂廢焉後不重新者十有五載
於是乎有雲錦之名而無其樓每黃梅溽暑荷香馥
郁春風秋月竹影婆娑而無樓臺亭榭遊目騁懷之
快焉以至前輩題詠束之高閣唱無和者風人才子
付之一根成化乙未冬全城李侯慎孝來刺是邑通
判月城崔君演佐之凡有興除悉舉而行之惠化淪
洽與人興頌歲既已稔百廢俱舉凋劫此恣悉安耕

鑿田野晏如吏無所事侯遂有重營舊樓之志具解
于邦伯金相良政而取可焉安相寬厚繼之而助其
費乃卜地於賓館之北潘樞翳揣其低却立而視之
則奇形異狀宛爾天成是慕遊手役吏卒官庀供
具始事于是年七月裁浹七旬而雖費盡榭居然跋
翼從六丈許橫四丈有奇殆天秘其地以遺其人乎
噫物之興廢有時斯樓之毀而為館宇也人皆知館
宇之宏麗迥出舊規而不知風流佳致頓挫於樓之
廢也逾十有五載之舊始復于李侯之來而地勢之
雄偉規度之瑰傑倍徙前日之危樓者萬萬豈非興
廢有時又有待人而興者乎侯替纓世胄早承詩禮
之教清德吏才蔚有聲望者久矣而雅尚奇覽心遊
物外冷然若馭風倏然若登仙之氣象於是焉有不
可掩者政所謂樂在乎山水之間而得之心其風流
文雅焉可既耶僕鄉人也奮肆媮寔托頌詞願長
言之于達道頌曰岳陽有樓洞庭在目滕王有閣荆

廬霧列處高臨車凌虛馭風靡托樓臺曷云其從臨
瀛有府擅勝關外雲錦危樓清絕可愛廢以築館乃
夷其址屢閱星霜因循委靡湖山獻嘲花竹蒙耻肆
我李侯天鍾雋英清忠婚節世習替纓風流文雅較
言無讓閑事琴堂游心賦宕廼上異地廢樓復啟輪
焉與焉復倍舊規若有袖物陰來相之吏胥子乘一
錢不取甫過七旬倏爾斷手左右蓬原氣驟萬一天
作地秘其有待焉工既告訖亭屬重陽乃召鄉老迺
循壽觴仍講射儀弓矢斯張盃盤狼藉蕭鼓鈞舞于
以落止樂且夫中央質既醉飽惟德之將僉曰我侯懷
克不忘我侯為政我而我撫凡有氣血惟時枯骨召
孰為父我侯我父杜孰為母我侯我母我侯之樓棠
菱是伍庶幾無疾享茲眉壽庶幾眉壽保我鄉士我
言匪諛歌有五袴○成覩詩凌波仙子倚瑤臺醉暈
驕紅笑鬢開縱是無情未解語傾城風骨倚深林○
參差琪樹擁涼臺滿地濃陰密不開薄牒日稀庭宇

東坡詩曰

靜時鸞象
鼻作瓊杯
倚雲樓
在客館南
勵節堂
在客館西北
人祀趙云位於

此俗號
寒松亭
在府東一五里東臨大海蒼松鬱
生祠堂
然亭畔有茶泉石竈石臼即述郎

仙徒所遊處
樂府有寒松亭曲世傳此曲書於琴
底漂至江南江南人未解其詞高麗光宗朝國人張

晉山奉使江南江南人問之晉山作詩解之曰月白
寒松夜波安鏡浦秋哀鳴寒只去有信一沙鷗○安

軸詩四仙曾會此客似孟嘗門珠履寒無迹蒼官大
不存尋真忘翠密懷古立黃昏唯有煎茶并字然在

石根○李仁老詩千古仙遊遠蒼蒼獨有松但餘泉
底月髣髴想形寒○金甫已詩孤亭枕海學蓬萊境

淨不計樵片埃滿徑白沙步步雪松聲清珮搖瓊瑰
云是四仙縱賞地至今遺迹直奇哉酒臺歌傾沒碧

草茶竈今落荒蒼苔雙岸野棠空釘飯向誰凋謝向
誰開我余探歷放幽興終日爛頰三雅盃坐知機盡

已忘物鷗鳥傍人飛下乘○摧漢功詩地古人煙遠
寒潮吼海門千株松已倒兩眼非猶存鳥去汀沙靜

鴉盤山日昏欲歸還復駐立白雲根○李穀詩意
專尋勝景早出故城門仙去松亭在山藏石竈存人

情有今古物像自朝昏不是曾來此間言謂不根○
高麗李茂芳詩亭依松麓斷東望海無門境靜仙蹤

在沙明鳥篆存碑心苔暈綠石面雨痕昏一掬泉無
渴源無天地根○柳季隨詩石仙浪遊處爭慕客填

門鍊藥人何去煎茶竈獨存壘中開日月
世上即晨昏回首尋遺迹唯松自託根
鏡浦臺

在府東北十五里渡之西二十里水淨如鏡不深不
淺繞没人肩背四面平如一西岸有峯峯上有臺

臺畔有煉藥石臼浦之東口有板橋曰江門橋橋外
竹島鳥北有白石五里外蒼海萬里直望日出昇

為奇勝亦曰鏡湖有古寺太祖世祖嘗巡幸駐
駕于此○安軒記天下之物凡有形者皆有理大而

山水小而至其拳三寸不美不皆然人之遊者覽是物而寓興因以為樂焉此樓臺亭榭所由作也夫形之奇者在乎顯而目所訪理之妙者隱乎微而心所得目既奇形者愚智皆同而見其偏心得妙理者君子為然而樂其全也子曰仁者樂山智者樂水以非謂翫其奇而見其偏蓋得其妙而樂其全也余之遊關東時論關東形勝若皆曰國鳥叢石而鏡浦臺則不甚稱美越泰定丙寅今知秋部學士朴公淑自關東杖節而還謂余曰臨瀛鏡浦臺羅氏永郎仙人所遊也余登是臺觀山水之美心誠樂之到今倦倦未嘗忘也臺舊無亭宇有風雨則遊者病焉故命邑人構小亭于其二子為我記之余聞是語恠朴公之見與衆人之論不同不敢妄自評品思欲一覽而後記之今余幸承命留鎮是方歷觀奇勝彼國鳥叢不可岩惟石實驚駭人目而乃奇形之一物也及登是臺淡然閑曠無奇恠異物驚駭人目者但遠近山水而已

已坐而四顧水之遠者滄溟浩翰而煙浪崢嶸近則鏡浦澄清而風漪溶漾山之遠者洞壑千里而雲霞縹緲近則峯巒十里而早樹青蔥常有沙鷗水鳥浮沉往來容與于臺前其秋煙月朝暮陰晴隨時氣像變化不常此臺之大率也余坐以而冥搜不覺漠然疑神至味存乎閑淡之中逸想超乎奇詭之外有心獨知之而口不可狀言者夫然後知朴公之所樂者不在奇恠一物而得吾所謂理之妙者昔永郎之遊是臺必有所樂焉今朴公所樂者其得永郎之心歟朴公命邑人構是亭邑人或曰永民遊是臺而宋閣有亭字今千載之下安用亭為遂以陰陽忌詔告之朴公不聽督命之役者除立而但舊基礎砌結存邑人異之不敢有言亭之基迹既去古跡安在矣今耶余前聞朴公之言而得其端余登是臺而考其詳因書于亭上○前八詩兩晴秋氣滿江城

舟放野情地入壺中塵下到人遊鏡定寒難冰煙波
白鳥時時過沙路青驢綬綬行爲繫云云疾掉待
看孤月夜深明○金京已詩繁臺枕碧浦登眺亦
夕磬浪歌扇祥風飄舞袖河傾玉座設海嶽銀龍
酒未知四仙心今古相昭否○李殷詩來擁紅旗
火城使華遊賞稱人情白甘野服備蒸熱猶子詩篇
及老成夏永倚風攀檻三夜深乘月無行安能擅
以湖中景狂客狂名繼四明○白文官詩何入詩接
謝宣城自覺高遊不世情美酒共空杯屢卧澄江如
練句還成得兼康樂登山與未心知章騎兵行月白
鑑初餘一曲沐官明日擊空明○東人詩苦朴惠蕭
信少有時譽按江原愛江陵地紅粧情頗珍重秋滿
將還府尹趙石碕云化註云粧已仙夫朴悼念思想
願不自聊府有鏡浦臺形勝爲關東第一尹邀廉使
出游密令紅粧靚飾艷服刑具畫船選一老官人鬚
眉皓白衣冠褒偉狀類處容者載紅粧六揭彩額題

詩其上曰新羅聖代老安詳千載風流尚未忘開元
使華游鏡浦蘭舟聊復載紅粧徐徐擊楫入浦口供
細洲楮間絲管清圓如在室中尹語廉使曰此地有
古仙遺跡山頂有茶竈距此數十里有寒松亭亭亦
有四山碑至今仙曹神侶往來其間花朝月夕人或
見之但可望不可近也朴曰山川如此風景殊異適
無情况涕淚盈睫俄而舟行順風一瞥直前若人
船相掉形貌危奇船中紅妓歌舞綽約蹁躑朴駭愕
曰必神仙中人熟視乃紅粧也一座抵掌大笑極懽
而罷後朴寄詩曰少年持節按關東鏡浦清游入夢
中臺下蘭舟思又泛却燕紅粉笑衰翁○柳思訥詩
聞說奇觀戎馬東當年行樂畫圖中如今直欲蘭舟
去臺上應無石礪翁新增成倪詩大嶺凌空衆父
衆皺東來散肢股肢分股羽擁平湖青巒白浪相吞
吐湖平十里驚波恬鏡光開出菱花盞鷗鳥飛來蹴
晴雪春風玉羽翻毳毳蒼蒼翠覆鰲島落日虹橋

人影倒長途如蛇枕海濱野棠欄慢照青草鯨濤渺
 渺接大洋雲帆萬里窮扶桑扶桑何許不可到龍堆
 蜃閣遙相望可觀勝景誰亂匹雲區之內應第一洞
 庭雲夢浪得名齊誇楚詫難得失仙遊已遠雲悠悠
 風清月白空江秋騷人墨客幾來往年年載酒多春
 遊我來正當三月暮山花亂落飄紅兩尋詩懷古一
 長嘯清風徐來搖綠樹
海松亭 在鏡湖之南東望蒼海○亭
 頭登樓將避暑覽物忽驚秋或躍魚潛伏
 知還鳥倦游行藏方獨倚山氣正浮浮
 在府東九里傍有
聚遠臺 在府東○趙云元詩步
 苔碣古屯兵之處
馭風樓 即府城
 杏滿城開世間擾擾方
許李臺 在府西二
 多事為問春光有底來
新增
煩臺 清白堂 俱在客
許李臺 五里海濱有

巖平廣可坐百餘人許李陸俱以使命來遊于此
 因名焉○李陸詩頭額曾經幾劫灰凌波獨立海天
 隈尚書筆下江河大將旗邊日月開一代蘭亭傳
 盛事千年赤壁賴奇才豈知路畔尋常石從此名高

學校

鄉校

在府城三里東隅有岩如瓮俗號硯滴
 其俗○高麗金承印為青撫使始創學舍

於范詩山下
 其俗○文子弟免父老之懷即遊鄉校至於窮閭
 委巷魚食一子皆讀書人心竊嘉之成化壬辰春予
 以詩新文入試院有儒者三四輩其貌古真衣冠
 垢其講說法精熟問之皆江陵人也既又二四年而
 參持節到蘭東始至臨瀛館受府官吏率禮訖忽諸
 生問經義心通聖賢之旨者數十餘又命題詩藝
 若詩賦疑義中格者又五十餘人於是又知上辰之

人影倒長途如蛇枕海濱野棠爛熳照青草鯨濤渺
 渺接大洋雲帆萬里窮扶桑扶桑何許不可到龍堆
 蜃閣遙相望可觀勝景誰亂匹雲區之內應第一洞
 庭雲夢浪得名齊誇楚詫難得失仙遊已遠雲悠悠
 風清月白空江秋騷人墨客幾來往年年載酒多春
 遊我來正當三月暮山花亂落飄紅雨尋詩懷古一
 長嘯清風徐來搖綠樹

海松亭 在鏡湖之南東望蒼海○亭
 頭登樓將避暑覽物忽驚秋或躍魚潛伏
 知還鳥倦游行藏方獨倚山氣正浮浮

快哉亭 在府東九里傍有
 苔碣古屯兵之處

聚遠臺 在府東○趙云元詩步
 杏滿城開世間擾擾方

馭風樓 即府城
 多事為問春光有底來

新增

煩臺 清白堂 俱在客館西

許李臺 在府西二里海濱有

學校

鄉校

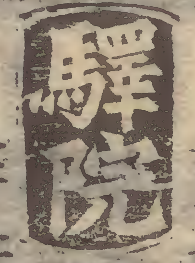
府北三里東隅有岩如瓮俗號硯滴

巖平廣可坐百餘人許諫李陸俱以使命來遊于此
 因名焉○李陸詩頭親曾經幾劫灰殘波獨立海天
 隈尚書筆下江河大將旗邊日月開一代蘭亭傳
 盛事千年赤歷擬考才豈知路畔尋常不從此名高
 許李

於范亭山下
 其俗文子弟免父母之懷即遊漸校至於窮閭
 委巷魚食子皆讀書人心竊嘉之成化壬辰春予
 以寄衙文公入試院有儒者三四輩其衣冠
 垢其詩氣壯精熟問之皆江陵人也既又二四年而
 卷持節我關東始至臨瀛館受府官吏卒禮訖忽諸
 生問疑義心通聖賢之旨者數十餘又命題詩藝
 若詩賦疑義中格者又五十餘人於是又知上辰之

講說者其素有所自也越翼日詣鄉校詢先聖遺而
與齊魯等語之馳騁以問曰惟江陵僻在邊陲當其入
自禮義詩書實吾東之鄉與曾臣伏審之其鄉校
大聖殿及東西廡年久傾危學生齋又破校宇今
不作新而概大之慮將頹圮雖文講讀有日不得安
所止立今西廡無虞本府及三陟兩鎮以兵卒游于
度日乞用此兩鎮兵以香真鴻村陶瓦及秋冬堂構
焉以新其舊而廣其後用獎西學徒以成其後之人
分軍藏材五萬岳嶽通天旱而停付其成其後之人
而予則見其後九年而足所請崔教授者於京師
時崔亦已定為司諫院正言矣崔之言曰江陵吾邑
也吾鄉校之遺新也公之功不以此於成之日而成於
代吾何功崔曰此天下之公事不以此於成之日而成於
謀之曰公難未及見成而其具已成於公矣乙巳冬
公見代其明年構其聖殿及東西廡又明年構東西

齋與講廳至如典祀廳祭器庫教授衙有司房皆新
焉又明弁構南樓與前廊摠七十餘間鄉校之巨麗
蓋無匹也常史繼而成者府使曰李坤判官曰慎承
福監陶九者咸亦昌其造成者金普淵梓人曰安海
深也使無公始之始則後之人焉從而成之遊於
斯食於斯者皆將感激奮發文風於是乎益振是不
可以泯其迹也蓋一言予曰噫余何功而敢言之
也若夫人才之衆學之必非斯文莫之詔來世也



驛院 大昌驛

在府東 五里

安仁驛

在府南 二十里

木界驛

在府西南 五千里

高端驛

在府西 六十里

橫溪驛

在府治 六十里

地極高寒每冬雪深數丈三月始消八月降霜居人
推種瞿麥鄭樞詩日午溪亭陰氣凝四時青女慘

威松怪來山水春無 珍富驛 在嶺西 距府治 一百
葉八道枝頭每夜冰

珍富意何雪堆山玉滿柳地路金多溪鯉
跳紅錦村烟散碧羅眼前雙戶長銀縷鬢毛華
和驛在嶺西距府治芳林驛在嶺西距府治冬

德驛在府北四里樂豐驛在羽溪縣東五里鄭

溪風吹雨濕征衣亭前流水臨溪驛在羽溪縣西鄭

海不遠山下豆田苗正稀路莽迢迢綠竹遮茅屋青林

成倪詩平沙連海曲野引泉遙布穀知時節殷勤

勸種苗李媧詩雪逼窓虛燭滅明月前松影雲

動西榮夜深知得山風過牆外蕭騷竹有聲
交驛在嶺西距府治丘山驛在府西二十里有亭
云乞詩珠淚雙雙落正危陽關三疊送人
時太山作地滄溟渴始斷丘山泣別離
洪濟院

在府西五里濟民院在府西二大嶺院在太關

有使華樓禿山院在府西人樂院在府西一人富院在

西一百三十九里慈仁院在府西一百長淵院在府西

十無應仇里院在府南七長壽院在羽溪縣西

大濟院在羽溪縣西松峴院在羽溪縣

新增橋梁樓橋在府南江門橋在府北十二

佛宇上院寺在五臺山獅子菴在五臺山○權近記

未啓運神武太上王殿下令內臣判內侍府事李
得芬命召參贊門下府事臣權近傳白若曰予嘗聞

江陵府之五臺山奇秀之稱自古而著思置願刹以
植勝果久矣去年夏有老衲雲雪岳自是山來告曰
山之中臺有庵曰獅子國禪補也據臺之陽上下是
臺者所共由歷創久而廢遺基尚存觀者嘆傷苟是
之重營衆心欣慶必倍於他所矣予聞而悅遣工起
三楹所以安佛寓僧也下置二間所以爲門與洗闕
也規模雖小形勢則宜欲其稱而不侈大也功既告
訖冬十有一月親臨觀之以落其成蓋爲追福先逝
推利後世物我均霑幽明共賴云爾卿宜爲文以示
永久臣近竊惟佛氏之道慈悲濟物其說甚博目漢
以來時君世主靡不尊信恭惟我太上王殿下以
神武之資應運開國奄有東方以布維新之政深仁
厚澤貽謀垂裕可謂至矣猷填萬機傳付聖嗣專
心佛乘孜孜奉信以至窮山絕頂之上亦且訪問舊
址以建名藍不遠千里親勞王趾以賜巡臨林壑增
耀烟蘿動色自有此山以來所未嘗有也昔新羅二

玉乎乘入此山聖令傳道以爲美談况今殿下以
創業之重太上之尊遠駕乘輿以親臨幸哉自今以
往山翁野叟稱道津津以增此山之重當與軒轅
之遊具羨翹望之到瑤池麗美並稱於無窮矣

觀音菴 在府東海岸○李穀東游
文殊寺 在府東海岸○李穀東游

從地湧出者也東有山仙碑爲胡宗朝所沉唯龜跡
在耳○鄭樞詩夜靜風爭響半空丹青古殿佛燈紅
老僧愛說于筒水智水與之誰淡濃○金克己詩繞
寺瑤溪與玉岑清涼境界古猶今尋空直上諳松性
應物長虛見汗心衆籟來從天畔樂孤雲去作世間
霖使華歲歲探幽勝遊莫燃霞時地深○幽人宴坐
寶山中一爐烟祝舞躬天女散花香覆地夜神敷
樹景侵空簷端嶺月流朱拱枕上淩雲歌碧欄半夜
東窻驚客夢金艷陽寺在花序山有金公尼寺在
烏湧海射天紅

臺山有李興原寺在淡月精寺在五臺山○鄭

文殊在塔上千年鳥不飛金殿水精菴在五臺山○權近記

闍扉香篆冷殘僧乞來向何歸在五臺山○權近記

于筒之源有菴曰水精昔新羅二王丁嘗道于燈

此修禪得道至今衲子欲修菴者皆樂居之

明寺在府東三十里○李穀東游記至燈明寺觀

臺迥倚空幽樹結陰迎夏市晚花留豔補春工鳳竿

影掛千峯月魚鼓聲傳萬壑風最憶高人聞雪夜爐

灰撥白火通紅○金敦時詩寺屢滄波遠森茫登臨

如在海中央卷簾竹影疎還密敲枕灘聲抑更揚夜

靜經樓香地吟月明賓榻葛中涼堪地藏寺在晉

嗟好景無緣住終日昏昏為口忙

社稷壇在府西文廟在鄉城隍祠在府西厲

壇在府北金庾信祠在花浮山大關山神

祠在府西四十里

古跡滄海郡漢武元朔五年穢君南閭畔朝鮮詣遼

東樓在龍池寺○鄭樞詩天關以東天下稀溟州

已西登樓月色白如雪鐵笛一弄山欲裂闌干倚遍

正愁絕問月千年幾圓缺夜深四顧入寂寞城烏亞

亞塵漠漠小星耿耿月爭弄雲漢終古昭文豈昭文

章臨瀛方浮雲欲蔽為可傷安得長劍倚穹蒼鯨濤

接天渺無極花浮蓮迤鶻佳色庾信將軍信英雄千

瀛洲不借還丹骨已仙。尹奕詩坤靈秘勝幾千年。
百尺飛樓出半天。丹桂遠浮滄海裏。碧簷高拂白雲。
邊秋深城郭森森木落。日川魚淡淡煙。獺國古城
吏散庭空更清絕。任聲欲喚月中仙。

在邑城東上築周三千。羽溪山城在縣北二里距
四百八十四尺今廢。石築周一千七尺今廢。石竈
築周四百五。昔賢山城百七尺今廢。石竈

石池 石井 俱在寒松亭傍四仙。養魚池 傳世
所游之勝茶具也。

書生於學至溟州見良家女姿色頗知書生每以
詩挑之。女曰婦人不安從人待生擢第父母有命則
事可諧矣。生即歸京師習舉業。女家將納婿。女平日
臨池養魚。魚聞警咳聲必來就食。女食魚謂曰吾養
汝矣。宜知我意。將帛書之。有一大魚跳躍舍書
悠然而逝。生在京師一日為父母具饌。市魚而歸。剥

之得鳥書驚異。即持帛書及少書。徑詣女家。婿已及
門。生以書示女。家父母異之。曰精誠所感。非人力
所能為也。遣其婿而納。生焉。開雲樓 在客館東。蓮池中築臺臺
階上。青青草色。齊柳陰。官路淨無泥。史冬部曲 在
誰家枝上。殘花落片片。隨風入馬蹄。

南一烏忽部曲 助大山部曲 蘇漸部

曲 般谷所 在府東六里 竹原所 寧平戌 海

今戌 在府東十里 化城戌 沙火戌 在府北二里 鐵瓮

戌

名宦 新羅 異斯夫 奈勿王四世孫。智度路王時
為何瑟羅軍主。詩并于山園

人愚悍難以威降可以計服多造木偶獅子分載戰
船抵其國海岸詐言曰汝若不服則放此獸踏殺之

世人恐真珠善德王八年以高麗林民庇守
懼即降真珠沙食真珠來鎮

溟州浚渠既田以廉謹安宗源恭愍朝許辛朴
稱入為大常府錄事

元桂為存撫使將代還宰相謂江陵人便於
元桂存撫遂仍之民至于今思之不置

朝趙云仵號石礪國初為府使不喜接賓客不
詭如鏡浦額守詩之類頗多一日府妓在席上相

笑石礪問其故一妓答云妾夢侍官寢今與諸伴解
夢耳石礪即索筆題曰心似靈犀意已通不須容

易錦衾同莫言太守風情溥先入佳兒吉夢中辛
有定我大宗朝倭寇江原道遣有定率禁兵

擊之因為江陵亦使清簡仁恕弊祛利興民

懷具柳亮為領府使府民感德政與趙云仵琴柔
惠安宗源辛有定並立生祠祀之

世宗朝為府使以猶新增李慎孝為府使政
吏稱民皆畏慕

人物新羅金周元太宗王之孫初宣德二薨無嗣
為王次子亡不長等敬信劫眾自立先入官稱制周

元懼禍遷石礪所逐不朝謂後二年世周元為溟州
郡王割溟州真領三陟乙於符

珍等官為食這子燕因以府為鎮金宗基周元之
為王金貞茹宗基之子始仕於高麗

王金貞茹宗基之子始仕於高麗金陽子金明
之弟法神武王定社設官至侍

中兼兵部令建高源郡王高宗德金上琦周
之後登第官至侍部平

章亭配享宣宗廟庭金仁存性明敏少登第直

翰符院某轉起居舍人新制許兵部負外郎逐使孟
初至仁存為接伴嘗一日並繼出郊雪始霽馬蹄觸
地作聲初曾云馬蹄踏雪乾雷動仁存即應聲曰旗
尾翻風烈火飛初愕然曰兵天不也嘗至守太傅門

下侍**金浩**仁存之弟風姿雅正以文舉登第守**璜**

登第官至僉議贊成事性剛直**金績**宗朝同知樞

密院事李善謀之亂見官威連燒燬曰與其死賊手

王順式為下州軍六社討神劍順式曰朕夢見異

僧領甲士三千而至翼日卿率兵來助是其應也順

者必此也**崔濡**本府吏為人魁梧有風標年十九

門下侍郎**金遷**本府吏高宗末蒙兵來侵毋與弟

聞被虜者多道死服衰然制後十四年有百戶習成

自元來得遷毋書遷知毋在吐州天老寨尋訪見之

以白金五十五兩贖之而還後六年德麟亦來

兄弟終身盡孝鄉人立石刻曰孝子里以旌之**王**

伯本姓金新羅武烈王之後忠烈朝登第歷糾正

歸朝之金浩**金光乙**周元之後恭愍朝賜賚化功

侍**崔安沼**恭愍朝封純誠輔**本朝****金鏞**光乙

官至二**咸傅霖**册登萊開國功臣封東原君國朝

有聲績**劉敞**開國功臣王**崔迺**官至諡信景

京覽四十一

崔致雲

世宗朝登第

成禹

傳霖之子累歷

父風官至議政府

參贊龍一封東原君

金子鏗

登第官三日

應賢

致雲之子登第

孝子

本朝

李成茂

母得

冬思生魚以茂與其弟春茂善茂良茂洽川潭求之

冰忍解有魚躍出持以獻母病愈事

開復其子孫

元登科

良茂子仲

新增

朴遂良

燕山朝短喪制遂良時

三年今上

崔應祿

父病在斷指和藥

愈今上二十三年旌閭

增

烈女

本朝

金氏 生貞崔世昌妻夫歿號夫

今上十

李氏

進士申命和妻夫嘗病草李氏

指言以偕死李氏有少女夢天降藥大如

題詠 雞前曉日明

金克已詩沙頭行數甲各口

鋪寒鐵色松碎怒濤聲

並水穿沙洲

前人詩

上詔星超抗溟州事成辭柳幕驅馬便迴轉却忘北

海畔煙景足清遊賞心磨不盡柔軀欲冥搜却忘北

去路兩住長悠悠綠周歷三登云云樹樹掛文波

或翻白鷗彷彿探玩萬象揀寸眸四郎今安在陳

迹只自留仙亭屢嘆口佛昂嶺頭步次塵境雲

霞空四周爽若凌倒景駒鸞訪蓬丘忽望飛鳥外遙

岑碧浮浮問知五臺山空畔鳴翠虬文殊圖淨鑒白

浮空望似烟高麗宋因詩濤聲路迴白鳥滄

州畔鄭樞詩云云家洪濤卷地近蓬瀛容九

云云峻嶺唐白沙翠竹汀洲畔前人詩在歸鴉落景邊

驚散海棠花云云漁艇蒼波萬古烟李仁復詩

疑是松喬弟子家感流年恩薄誰言有二天秋院虛涼歸鶯後暮山平

不須蓬島江陵日暖花先發權迪詩云云楓

杏花離落千家雨高麗宋天逢詩云云臨瀛

浮水水浮天朴晉祿詩擁節觀風已二年云

邊軒戶早迎東海日蘇旌半濕北山煙日暮成樓

傍人不識為儒腐將謂西丘玩世仙

催畫角黃喜詩澄澄境浦涵新月云云落

落寒松鎖碧烟雲錦滿池臺滿竹聲寒亦有海

中嶺雲連鴈塞邊前李通詩扶桑口渺渺

城如斗河濱詩云云海山盡是桃源裏安省

國為州不紀年城樓節又八詠金克綠筠樓

我愛綠筠樓寒聲長撼秋捲寒松亭我愛寒松

下宜翠叔夜間經石寒松亭亭高標倚

自註去後寒松亭亭高標倚

漢青上撞立盡
秀黃花風長
虛涼鏡滿臺水
魚吹泉簾去鳥
岷山鐘
莫擊考泉
海驚魚龍
塔煙覆淡香
仙源裏行行
梳雪飛颺入
白鷗寂寥迢
畫梁海潮震
畔水漱松經
海中堅造島
遠窟為幢鐘
冥居因得道
神臂過千步
此言誰定保

虛涼鏡滿臺水
魚吹泉簾去鳥
岷山鐘
莫擊考泉
海驚魚龍
塔煙覆淡香
仙源裏行行
梳雪飛颺入
白鷗寂寥迢
畫梁海潮震
畔水漱松經
海中堅造島
遠窟為幢鐘
冥居因得道
神臂過千步
此言誰定保

虛涼鏡滿臺水
魚吹泉簾去鳥
岷山鐘
莫擊考泉
海驚魚龍
塔煙覆淡香
仙源裏行行
梳雪飛颺入
白鷗寂寥迢
畫梁海潮震
畔水漱松經
海中堅造島
遠窟為幢鐘
冥居因得道
神臂過千步
此言誰定保

虛涼鏡滿臺水
魚吹泉簾去鳥
岷山鐘
莫擊考泉
海驚魚龍
塔煙覆淡香
仙源裏行行
梳雪飛颺入
白鷗寂寥迢
畫梁海潮震
畔水漱松經
海中堅造島
遠窟為幢鐘
冥居因得道
神臂過千步
此言誰定保

虛涼鏡滿臺水
魚吹泉簾去鳥
岷山鐘
莫擊考泉
海驚魚龍
塔煙覆淡香
仙源裏行行
梳雪飛颺入
白鷗寂寥迢
畫梁海潮震
畔水漱松經
海中堅造島
遠窟為幢鐘
冥居因得道
神臂過千步
此言誰定保

虛涼鏡滿臺水
魚吹泉簾去鳥
岷山鐘
莫擊考泉
海驚魚龍
塔煙覆淡香
仙源裏行行
梳雪飛颺入
白鷗寂寥迢
畫梁海潮震
畔水漱松經
海中堅造島
遠窟為幢鐘
冥居因得道
神臂過千步
此言誰定保

虛涼鏡滿臺水
魚吹泉簾去鳥
岷山鐘
莫擊考泉
海驚魚龍
塔煙覆淡香
仙源裏行行
梳雪飛颺入
白鷗寂寥迢
畫梁海潮震
畔水漱松經
海中堅造島
遠窟為幢鐘
冥居因得道
神臂過千步
此言誰定保

虛涼鏡滿臺水
魚吹泉簾去鳥
岷山鐘
莫擊考泉
海驚魚龍
塔煙覆淡香
仙源裏行行
梳雪飛颺入
白鷗寂寥迢
畫梁海潮震
畔水漱松經
海中堅造島
遠窟為幢鐘
冥居因得道
神臂過千步
此言誰定保

三陟都護府 東至城岸九里南至蔚珍縣界
界一百二十里西至慶尚道奉化縣
界一百三十一里南至海州府七川縣界一
百三十一里北至江
陵京界三十一里
京都界三十一里

建置沿革 本悉直國新羅婆娑王時來降

智證王六年置悉直州軍主景德王改
今名高郡高麗宗改陟州團練使顯
宗降為縣今平禡時陞知郡事本朝

太祖二年以

穆祖外鄉 陞為府

太宗十三年例改為都護府 **官負府使**

教授 各一

郡名 悉直 陟州 真珠

姓氏 本府 陳 金沈朴 秦 賜

風俗 信巫鬼 人性多巧 祭烏金簪 邑人

小函藏於治所東隅樹下每遇端午吏民取出而祭之翌日還藏諺傳高麗太祖討物然未審其所以祭之之意遂成故事官亦不禁

形勝 千尋翠壁五十清川 柳思訥詩千尋翠壁

流 北據大嶺西臨巨川 金守溫竹

山川 葛夜山 在府北 太白山 在府西一百二

北岳載中祀天見慶尚道安東府奉化縣之定軸詩直過長空入紫烟始知登了在高巔一尤一日在

頭上四面郡心落眼前身逐飛雲疑為鶴懸危頭磴似梯天雨餘萬壑奔流漲慈度縈回五十川

隨山 在府西四十五里山腰有石并五

高麗憲烈王時李承休以殿中侍御言事時言見麗

到言有詩云幾年孤跡寄江陽野山 在府南 廣

津山

六里

府東牛甫山

在府西一百五里

一希福峴

在府西

六里指旌善之路最高險

瓦峴

在府南五里

加乙峴

在府南一百

七海

在府東八里

藏吾里浦

在府南六十二里有內

處有黃池

在府西一百十里其水南流至三十餘

東江之源官置

五十川

在府城南一百五里源出

為淵又東流為三沙浦八十里自西至其源凡四十

七渡故摠成數稱五十川○鄭知詩重其源凡四十

洗紅塵足飛瀉灑石缸急瀨珠玉泉甘土又肥尚

訝遊盤谷山圍草樹深路轉去如復到此世情微

去還信宿發興且高吟清樽對脩竹○安軸詩小

丹竈

在瓦峴上昔有一監司憇此臺故名○李石亨

丹竈覓神仙金液流離連三島日射玻璃瓶

百川坐久精神壯苦清澁風吹鶴背更冷然

臺在瓦峴上昔有一監司憇此臺故名○李石亨

水滸在瓦峴上昔有一監司憇此臺故名○李石亨

峴山有石絕曰石公臺蓋昔時翼成駐節之所也永

樂與奉關東總策以時膺簡寄兼撫其民轉心治

民無捐膺上志之賜一品服判右軍府事公既還朝

臺以萬甘棠之恩時移歲積憂草寒烟臺特爽為平

地天歲乙亥今監司長原公杖節來蒞翼成之四代

孫也凡發政撫民一守家法一日按部登所謂瓦峴

之崗徘徊臺下且慕曰志陵然如聞警效延更聚石

修其院北而去僕聞而翼成位世宗致太平

其遺愛一道特緒餘耳臺之成毀何與於公乎然公

去二年而六德之在人... 日勤劬全... 然路修而... 翼成之... 以厚報... 無誌翼成... 卿其字... 峴上曰... 臺存誰... 偃蹇匪... 臺俱新... 燕謹堂... 創也歲... 使客之... 八間也...

而稱觴于太守者... 蓋謙也... 昔前丞... 得江也... 則墳也... 采而永... 也是成... 冬至後... 七也

學校

鄉校 在府東

驛院

平陵驛

在府北四十里丞本道屬驛十五冬

直交柯能化... 山德神達孝... 國史直乃... 言悉直之...

史直驛

在府南三里

文柯驛

在府南二十五里

鄭樞詩

光山欲雨野色麥先秋怒馬奔猶壯在龍化驛在
鴻暮不休自由彼浩蕩誰得擾沙鷗
南六十里○鄭樞詩滿帽黃塵滿袖風征鞍暫
解樹陰中郵入催馬喚人急一抹暮霞山波紅沃

原驛在府南萬年院在府南濟窮院在府南

竹峴院在府西新增新興驛在府西北

佛宇中臺寺在頭陀山三和寺在頭陀山

十里雄跨遐裔控臨大海氣勢與臺峴綿亘山東面
巨壑邃如脩岡迤如大溪瀏瀏然中注入于海有支
山起伏而東未五十步又屈折而南峭豎成一峯峯
下地可四十畝在溪北隆然而夷新羅末有三神人
各率僚伍甚眾集于茲相與謀議若古諸侯會盟之
禮者又乃去土人因名其峯為三公頃有閣峴山

品月祖師造社則其所遺什祠亦以三公揭榜未幾
龍飛爰勃茲寺其名聲震傳后嗣異矣夫神人占
位示其地規所據其地其祥及神至王會奉看藏
三士其地應若時辰是更寺曰三和寺

菴在頭陀山○夫和記至治三主秋亭君德孫建
官以字事不入去其菴菴更其名三和寺
往十頭陀山以菴為名三和寺
元德好佛晚年事之更菴其是別置菴命曰安老堂
以居菴山之三和寺皆建焉菴經日結思其中十年
而建安野施僧易
菴曰看菴菴云云

祠廟社稷壇壝文廟在縣太白山祠在俗山

補定前
而
德
不
而
罪
之

過三日...
城隍祠在府東一高壇
近山...
在府南

蘇大天...
人春...

陵墓

穆祖皇考陵

在府西

皇妣陵

在府西

古跡

古竹葉縣

在府南一百九里
本高...
三改...

海利縣...
三改...

古邑城...
三改...

頭陀山城...
石...
古...
今...

石四百四尺高七
西絕壁四百八尺

新增

吾火里山城

在府南九

里土築周一千八百
七十尺內有一泉

名宦

新羅異斯夫

智證王六年

高麗南閣

在府

時倭寇大熾...
郡既到郡...
縣至閣...
下餘騎開門...
突擊...
賊敗走

召授司

人物

高麗

沈東老

推第以詩文名...
知製教

題詠

天與清遊水石間

金克已詩...
客路崎嶇...
陰野入

地輪靜境塵沙外...
云激激...
光...
土日陰...
野入

氣...
山時...
不復...
開...
外...
長...
苦...
推歌...
獨...
往...
入

家住翠微

前人詩水雲藏一郡塵埃未稀客

霏霏一片閑中

蕭洒江山共我清金九客詩

到處管絃聲若非細馬賦

翠竹丹楓千嶂合

紅粉誰謂三韓更大平

八景竹藏古寺李達表詩森

成石因詩云云危

圍遠詩蒼雲江平名聽鳥鐘知寺在不妨葉葉訪

僧歸安軒詩脩篁歲久已成園手種石僧今已非

何須問徑園此君翻謂未應非招提翠密不知處唯

見斜陽

巖控清潭李達表詩巖巖崖石與泰川

僧獨歸

化人隨歲月幾推遷安軒詩流川為陸陸為川有

底清潭獨不然看取奔灘滄瀆處奇岩削立重難遷

祠

在郡北五里一名鵝鵠岩

古跡

鵝鵠城在郡北二里石築周八千六百五十

新羅景德王二十一年築今半頽圯

古唐城在郡西十二里土築

觀惠鄉在郡南

人物

高麗

智蔡文顯宗元年補中郎將丹兵

者累戰却之及王避兵南行蔡文從行

本朝李

隨

登第有文名世宗在潛邸嘗受學及即位擢

孝子

高麗

金德連父得惡疾斷手指以進

題詠

處處張燈奏管絃大明陸聖詩望望鷄林

川春宵驛韓鳳陽旌節照晴川大明祝孟獻

多相似云云鳳陽旌節照晴川大明祝孟獻

下日邊云云遠夷入貢云云山青雲白路微茫

瑞不智詩云云揚柳風隨到鳳陽前歲停驂

昔吾親渡淮云云巡時侍高皇前歲停驂

宿鳳州音瑾詩云云薰風先度草涼樓如瀑水

今六月三日韓道髮歸江山似昔遊

便須美酒邀人醉誰遣幽禽向客啼十二詠李穡

歸思滿懷何處寫好詩隨意留題十二詠李穡

鳳凰臺高臺俯林壑眾山如几筵又如白鳥集孤

鳳凰臺鳳來翩翩彩羽難見佳名千載傳柯花

日入語漁村一縷烟江漢奔流傷世道山河壯績昔

皇天邇來瀆賊民憔悴欲倒東溟作布泉李穀詩

李君起廢事超前敗瓦書存天慶年棟宇已同全盛

日問閣還有太平煙滿蒼秋氣山園坐隔岸濤聲浪

接天寄語新除賢太守隱之何害酌貪泉此樓風

景謹瞻前來往登臨又一年簾額冷露銀漢露琴心

茫茫天共遠百川浩浩海非吞若為對此忘機坐不
 於人間有連尊○安軸詩民間百物入侯門山水千
 年屬一付別島隔雲橫縹緲片帆和月落黃昏鴻飛
 冥路六何燕鯨吸蒼波舟可吞雨過新亭推未去吏
 人迎拜是陽尊○姜淮伯詩亭前茅屋掩柴門樹樹
 梅蕊雪蕙村四面蒼松煙暗淡數聲柔櫓月黃昏潮
 光鏡淨元無累海浪雲奔却欲吞唯有青山瞻突兀
 古今蒼翠獨能尊新增李陸詩鳴沙十里故朱門柳
 暗花明白一村月上東溟波浩浩風吹西塞雨昏昏
 迷瀛未必三十隔雲夢猶能八九吞回首日遠何處
 是只應端秘仙臺在府北五十里雙成湖東有石
 拱隙厓亭在府北十九里祥雲
 畫其上可坐有徑如線降仙亭在府北十九里
 通陸海惡則不得渡亭
 在府南二十五里傍海有長松連十里蒼翠
 陰仰不見日松間無雜卉惟山躑躅春時花開

爛如紅錦

學校

鄉校 在府之二里○安軸記關之東山水奇
 秀而襄陽居其中其英靈之精清淑之

氣必無虛畜而於百餘年間未聞有懷奇寸德之士
 出是邑而端人倫者此非山水之氣無驗而邑人之
 性不善蓋是邑自古隣於藩境變亂屢興學校之道
 不修也今者區宇混一而民不知兵聖學重興子弟
 日盛宜置學校養育人才蓋是邑者唯以薄書為急
 而慮不及焉故山水之氣益尊醇積而無所發子弟
 之性桎梏襟裾而無以脫此豈非邑人之下幸歟余
 到是邑聞之者舊邑之北有洞相傳云文宣王洞斷
 必古之學基而廢已久矣余心竊嘆焉即於其地命
 邑人營之邑人咸喜曰子之志也悅以忘勞於是符
 下同年友通州守正欽陳君監督其役工役始興而
 邑守正郎朴君來莅任朴君亦文儒相門之子也實

東覽四一四 三十八

用其力以成吾志此豈非邑人之幸也歟夫地之氣其表也又則其旺也暴其畜也遠則其發也盛自今家有才學之孫里有仁厚之俗然後有以雪山來之恥而知余言之不實也然制度麤疎事功有闕望後來君子一寓目焉

驛院

祥雲驛

在府南二十五里丞本道屬驛五連倉五色降仙麟丘竹苞清潤雲根

明波大康高岑養珍朝珍登路巨豐貞德。丞一人○金克己詩寒上無塵況有年花容鳥語尚欣然

車白雪縹絲地萬頃黃雲割麥天漁父磯邊苔錯落樵童攏上草芊眠往來勝槩尤堪賞曾遣騷人得幾

麟丘驛

在洞山縣南二里

連倉驛

在府內

降仙驛

在府北三十里○金克己詩燕捎金雨柳蟬翳帶風槐四眺渾軒豁客懷忽自開○鄭樞詩馬頭旌旆拂

煙霞水店村紅白花偏愛郵亭好風景千株松下浪淘沙

佛宇洛山寺

在五峯山○新羅僧義相所建殿上安栴檀觀音一軀歷代崇奉頗有靈異我世祖幸此寺以嚴合監陞命新之極宏壯

○高麗僧蓋莊記襄州東北降仙驛之南里有洛山寺守之京畿里許巨海邊有宮真真可百尺其大可

容萬計之舟其下海濤常出入為不測之壑世無觀音大士往來也崖前距五里許海中石上可

鑄一席山沒水而新羅義相法中示裝說聖容乃於石上屢坐拜稽精勤三二七日向示裝說聖容

精舍終日我身未可親觀但從窟上行三變所湧出是吾道止於此可管一殿安栴檀殿也靈亦獻如

善志及正師受拜五來有雙竹湧立於其地創殿以龍所獻五造像安之即故寺也或云國春秋

京覽曰一國春秋

遠使設壽三日以致... 精念珠及如意珠... 人取之藏於心... 鳥出現明宗丁巳... 焚照年指有言鳥... 稀有云云○高麗... 峯大聖正無... 逢但頭波上親... 曾問海上峯恩... 迷眼不達莫論... 自登臨海岸高... 理聽取山振激... 澄慮冥觀萬想... 東俄瞻假像金... 堂裏已見真身... 石窟中不符相... 師齋

七日它心應 觀音窟 在五峯山○我翼祖與貞

願定先通 納衣僧來告曰必生貴子其來名之靈父寺 四

來示幾 度祖生達以善來名之靈父寺 四

相願社 授壇 文廟 城隍祠 在城東

海神祠 在古東春秋一屬壇 在古

古跡 權金城 高四尺八寸 有權金二

家遊學于此故名洛山寺記云天兵關 冷泉 五

之靈迹 靈應寺海岸山 靈應寺 靈應寺 靈應寺

齊東野語一野五紅日照五峯生紫烟德女故居莎
要出海公遺跡樹連天登樓凌絕相思夢草裏還應
酌以玉色驛在府西四下
泉

名宦 高麗 崔宰 為知州時有降者使受辱存撫
使宰曰將及我矣棄印而去

金恒 許宜景編使
為廣州副使 本朝 李師元 為府使

題詠 鵬路森茫連北浸 金見已詩曾停客驛暫
巡驛馬重尋景更新

云云鏗壺迢遞海東瀕波開勢界窺泉客水底依
稀見海人我欲張帆起巨帆天兵鼓怒若為神

山城却月楓檣上 前人詩閑塞輪蹄想幾巡風
煙鶴狀逐詩新云云以持垂

雲藻荇瀆壺下縱無五賦女湘中應有武
陵人貪程未得尋仙境步返頭一條神 倚山樓

觀壺中地 鄭樞詩云云傍
水閣闔盡裏煙 玉笙遙聽鼉頭月

蔡確詩云云羽
駕堪超鶴背天 大野東頭看海日 姜希孟詩云
云長林一面

見江



新增東國輿地勝覽卷之四十四

東國輿地勝覽卷之四十四

大正十一年四月十七日

<p>大正十一年四月十七日</p>	<p>大正十一年四月十七日</p>	<p>大正十一年四月十七日</p>	<p>大正十一年四月十七日</p>	<p>大正十一年四月十七日</p>	<p>大正十一年四月十七日</p>	<p>大正十一年四月十七日</p>
-------------------	-------------------	-------------------	-------------------	-------------------	-------------------	-------------------

